



Guide de Pose Simplifié (France)

DURACOLOR

Bardage fibres et ciment



Ce manuel est un guide de pose simplifié destiné aux poseurs.
Pour plus de précisions, se référer à l'Avis Technique en cours de validité,
téléchargeable sur le site : www.scb-exteriorsdesign.com
Bien respecter les consignes de pose pour l'application de la garantie.
Pour toutes questions, n'hésitez pas à nous contacter : contact@scbsas.com
ou par téléphone au 02 38 60 66 25.

■ Recommandations générales :

- Stockage à l'intérieur, à plat sur palette et sous bâche d'origine
- Bien étudier la disposition et les quantités de clins, de tasseaux et d'accessoires avant de commencer la pose
- Bien respecter l'Avis Technique Duracolor, le Cahier 3316 du CSTB, le DTU 41.2 et les normes de construction en vigueur à la date de pose
- Sur chantier le bardage doit être stocké à l'intérieur. Il ne doit pas être laissé exposé à la pluie ou à l'humidité, même sous bâche.

■ Utilisations autorisées :

Supports :

- Sur paroi verticale uniquement
- Sur paroi en maçonnerie de petits éléments ou en béton banché
- Sur paroi de Construction à Ossature en Bois (COB – R+2 Maxi, conforme au DTU31.2)

► **Avant la pose du bardage, s'assurer que celui-ci ne présente pas de défauts d'aspect ou de couleur. Le cas échéant, ne pas poser le bardage et signaler l'anomalie au plus vite à votre revendeur. Tout bardage posé comportant des anomalies sera réputé conforme et ne pourra faire l'objet de réclamations ultérieures.**

■ Conditions à respecter pour la pose :

- **Poser un pare pluie** (écran souple étanche à l'eau mais perméable à la vapeur d'eau) uniquement sur Construction à Ossature Bois :
 - Pour la nécessité ou non du pare pluie se référer aux DTU et CPT en vigueur. En cas d'utilisation d'un pare pluie, celui-ci doit être bien tendu sur la paroi, bloqué derrière les tasseaux. En aucun cas il doit venir bloquer la lame d'air ou entraver la ventilation. Le pare pluie doit toujours être séparé du bardage par une lame d'air de 30 mm d'épaisseur minimum.
- **Assurer une bonne ventilation :**
 - Démarrer la façade 150 mm minimum au-dessus du sol fini
 - Laisser 20 mm minimum de passage d'air sous appuis, linteaux et en partie haute de la façade
 - En partie haute, la ventilation est assurée par une sortie directe vers l'extérieur (pas de ventilation dans les caissons, toitures, combles ou par les tuiles de rive)

Fixer sur une ossature :

- Pose sur des tasseaux, en bois uniquement, traités classe 2
- Pose sur ossature métallique ou aluminium.

■ Pose sur maçonnerie

Sens de pose du bardage	Sens de pose de l'ossature	Tasseaux	Entraxe
Pose horizontale ⁽¹⁾	Ossature verticale	30 x 60	600 mm (voir fig. 1)
Pose verticale ⁽²⁾ Ossature double réseau	1 ^{er} réseau vertical (côté maçonnerie) 2 ^{ème} réseau horizontal (côté bardage)	30 x 60 30 x 60	600 mm (voir fig. 3) 400 mm

⁽¹⁾ Profils Tradi et Colonial - ⁽²⁾ Profil Tradi uniquement

■ Pose sur bâtiment ou Construction à Ossature Bois (COB)

Sens de pose du bardage	Sens de pose de l'ossature	Tasseaux	Entraxe
Horizontale ⁽¹⁾ COB entraxe 600 mm	Ossature verticale fixée au droit des montants de la COB	30 x 60	600 mm (voir fig. 2)
Verticale ⁽²⁾ COB entraxe 600 mm	Ossature double réseau 1 ^{er} réseau vertical (côté MOB) 2 ^{ème} réseau horizontal (côté bardage)	30 x 60 30 x 60	600 mm 400 mm (voir fig. 3)

⁽¹⁾ Profils Tradi et Colonial - ⁽²⁾ Profil Tradi uniquement

■ Poses spécifiques :

Ossature métallique, isolation par l'extérieur, sismique, vents forts, se référer à l'Avis Technique CSTB en vigueur à la date de pose

Fixation du clin sur les tasseaux :

- Soit par pointe annelée A4 Ø 2,3 x 40 mm en rive haute et Ø 2,3 x 50 mm en rive basse
- Soit par vis inox, à tête fraisée avec RIBs sous tête, Ø 4,5 mm x 50 mm (veiller à adapter la section de l'ossature en conséquence)
- Fixation en rive haute à 25 mm environ du bord supérieur et à 15 mm minimum du bord du clin
- Fixation en rive basse à 20 mm environ du bord inférieur (à chaque extrémité de clin et tous les 1,8 m maximum) et à 15 mm minimum du bord du clin
- Avant de fixer les clins il est recommandé de les pré-percer (obligatoire dans les angles)

Dilatation et jeux de montage :

- Laisser un jeu de 8mm entre chaque extrémité de clin et l'accessoire lors de la pose
- Ne pas mettre en contact un accessoire avec un clin (par exemple un larmier avec la rive basse d'un clin)
- Laisser 3 mm d'espace minimum entre 2 clins lors de la pose.

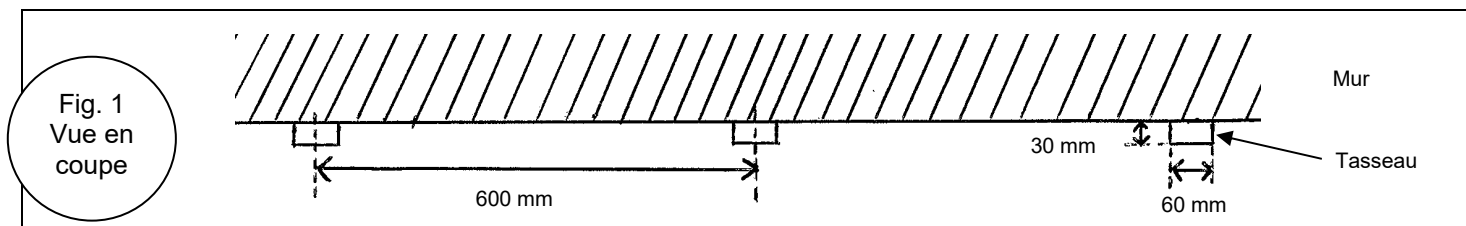
■ Finition :

- Utiliser une peinture acrylique pour usage extérieur.
- Repeindre toutes les tranches exposées et les parties de clins recoupées avec deux couches de peinture
- Repeindre les fixations visibles et les sceller dans la peinture
- Pour une bonne tenue de la peinture, le support doit être sec et la température supérieure à 10°C sur une durée 24H.

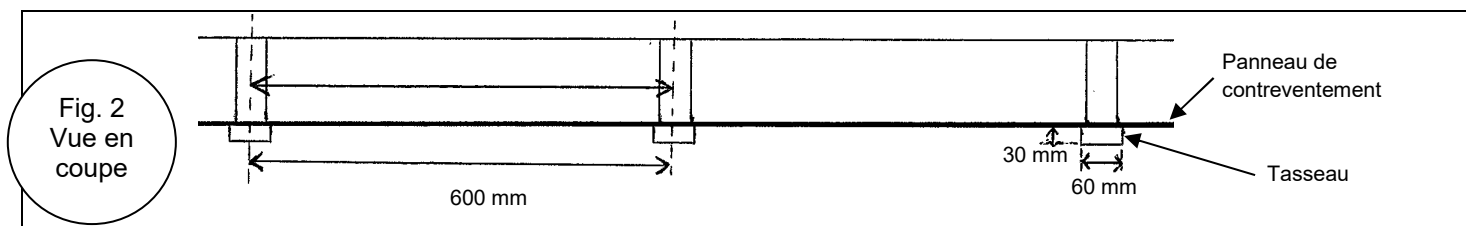
A. Réalisation des ossatures

- Bien vérifier que les ossatures forment une surface plane à l'aide d'une règle de maçon.
- Vérifier que les sections et les entraxes des tasseaux utilisés sont conformes.

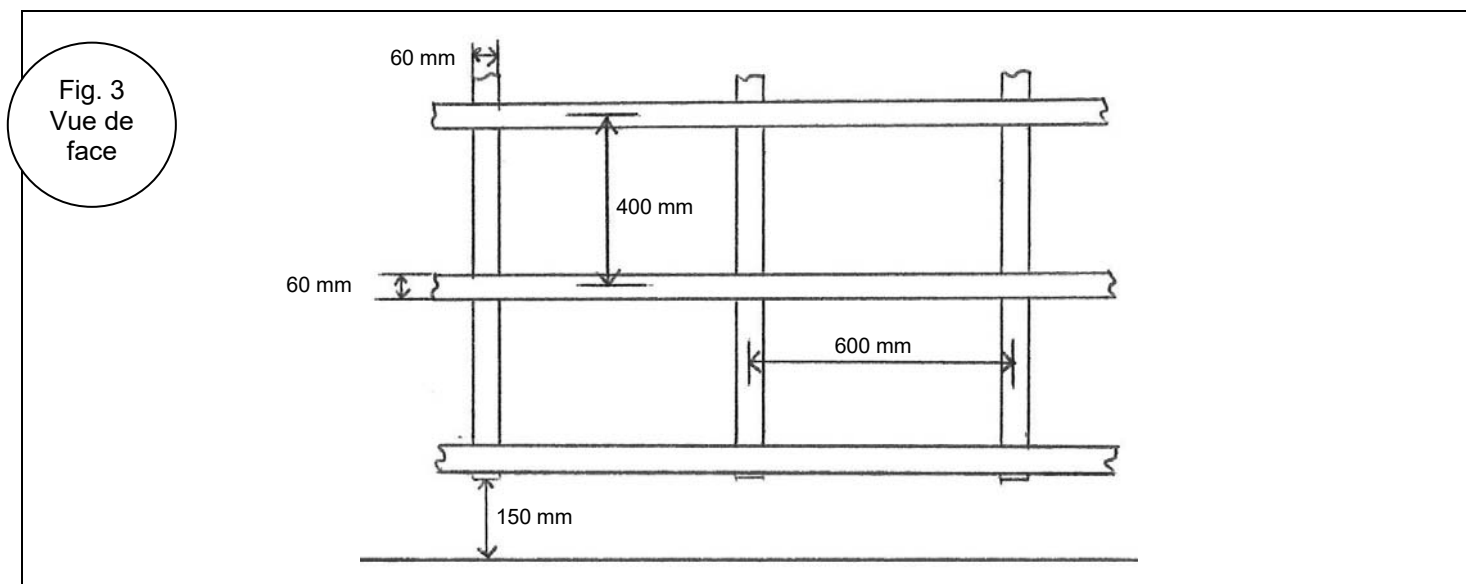
■ Pose horizontale du bardage sur maçonnerie - Ossature verticale simple réseau



■ Pose horizontale du bardage sur maison à ossature bois d'entraxe 600 mm - Ossature verticale simple réseau

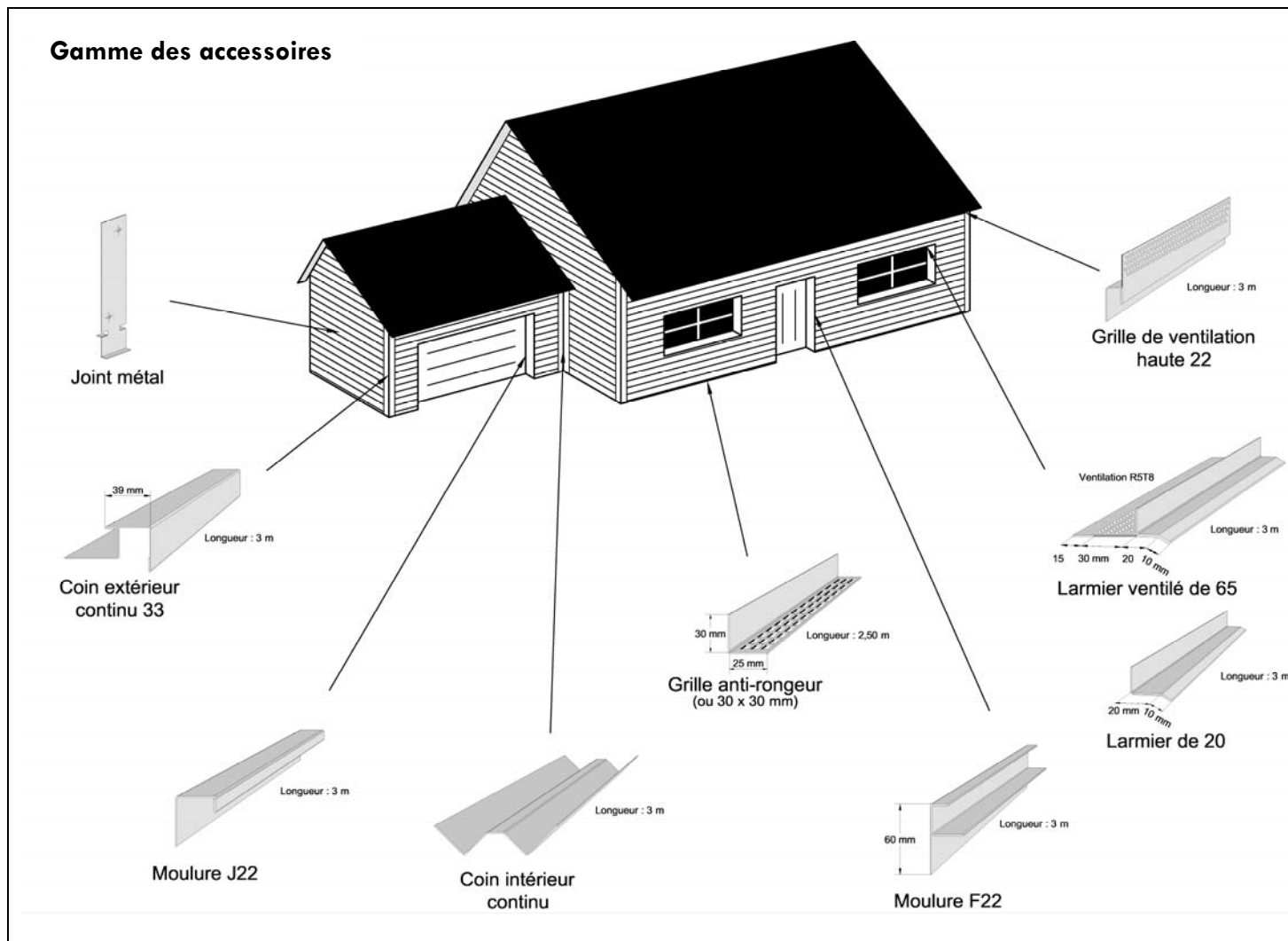


■ Pose verticale du bardage – Ossature double réseau



B. Pose des accessoires

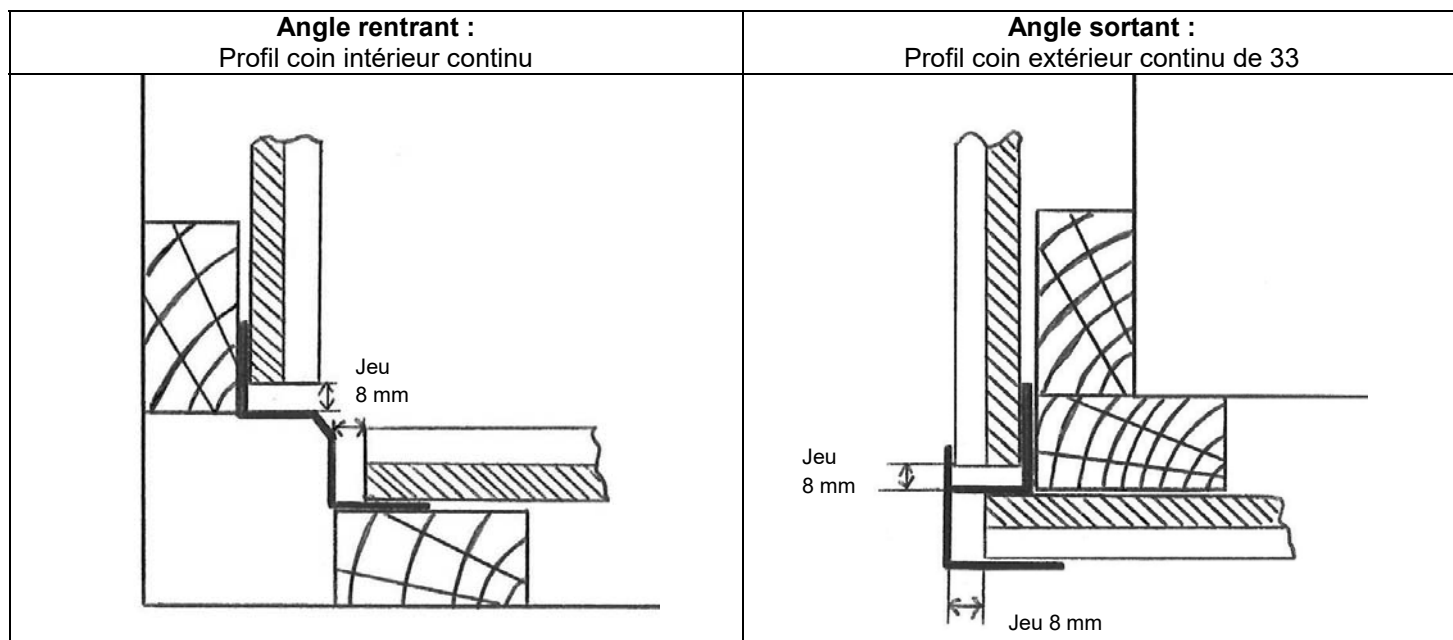
La majorité des accessoires, angles, arrêts sur revêtements, grilles anti rongeurs se posent avant le bardage



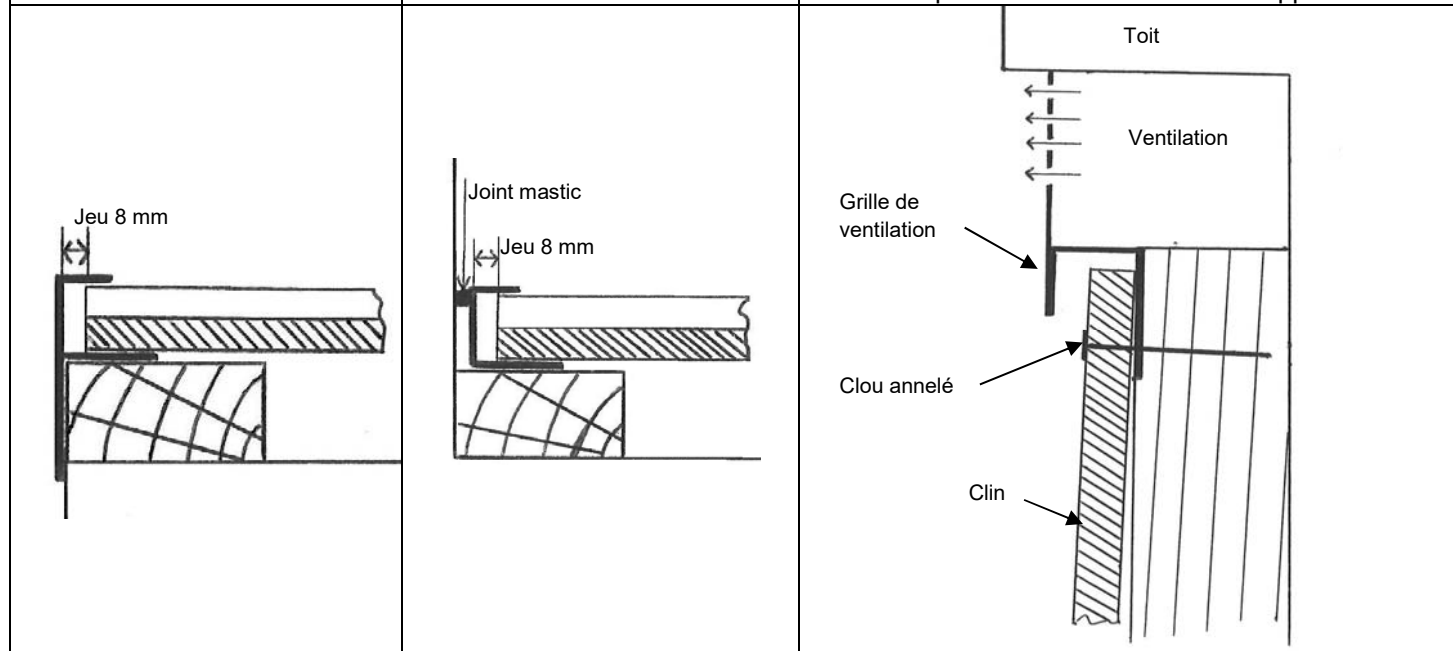
■ Traitement des angles et jonctions :

Angle rentrant	Coin intérieur continu	Angle sortant	Coin extérieur continu de 33
Angle rentrant pour jonction avec d'autres matériaux	Moulure J22	Angle sortant pour jonction avec d'autres matériaux	Moulure F22
Jonction entre lames Pose horizontale	Joint métal	Jonction entre lames pose verticale	Larmier de 20

Vérifier la verticalité ou l'horizontalité des profilés à l'aide d'un niveau à bulle.

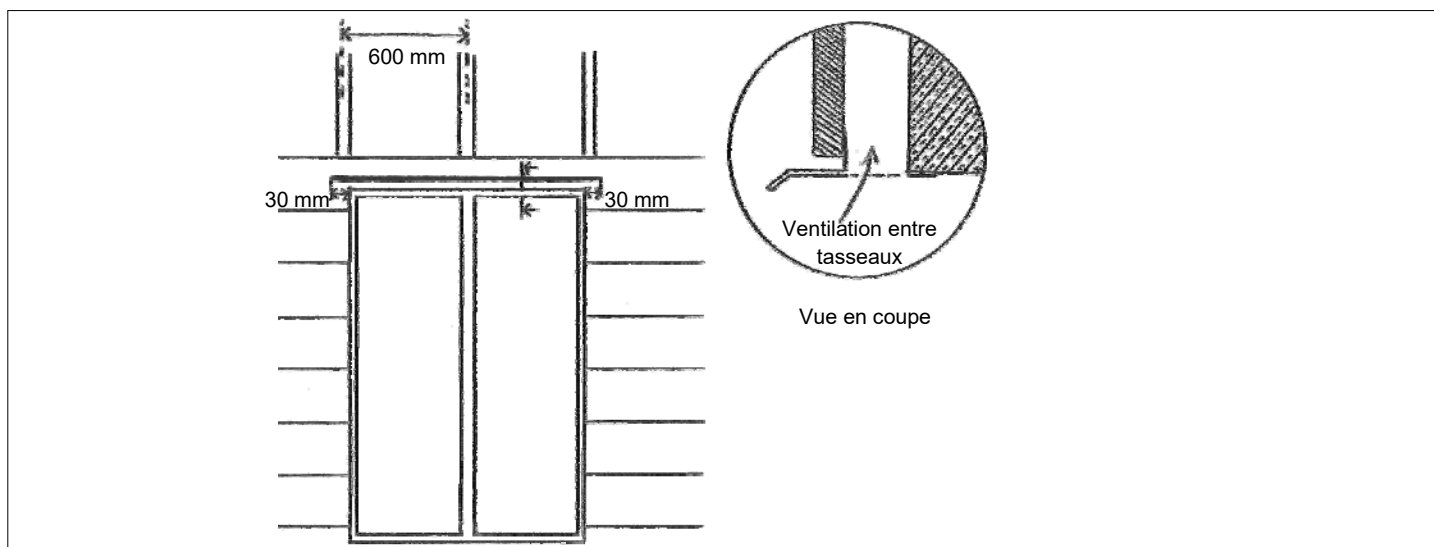


Arrêt sur revêtement : Moulure F22	Arrêt sur revêtement : Moulure J22	Ventilation en haut des façades : Grille de ventilation en partie haute : Grille perforée pour assurer la ventilation en haut des façades. A fixer derrière le dernier clin en partie haute Laisser la perforation de la ventilation apparente
--	--	---



■ **Traitement des linteaux (dessus des menuiseries) : Larmier ventilé de 65**

A utiliser au niveau des linteaux pour assurer l'étanchéité par le rejet des eaux de pluie à l'extérieur de la façade et permettre également d'assurer la ventilation du bardage au dessus des ouvrants (portes et fenêtres).



C. Pose du bardage

Après avoir :

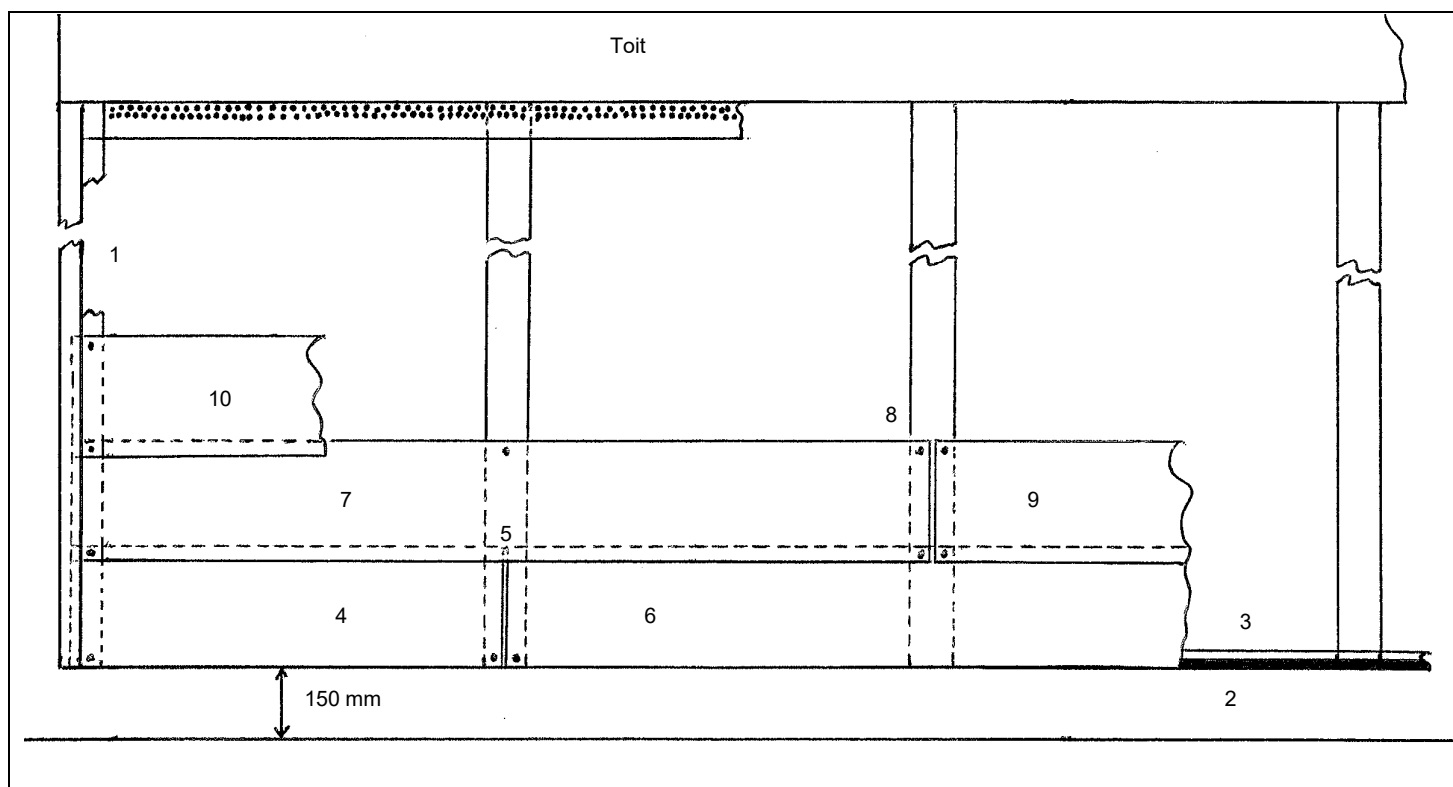
- Fixé les ossatures et vérifié leur planéité à la règle de 2m en plusieurs endroits,

Suivre dans l'ordre, les étapes ci dessous :

- Mettre en place les profilés pour les angles, les encadrements de fenêtres sur les tasseaux bois et vérifier leur verticalité ou horizontalité (cf. §1 & 2)
- Fixer la grille anti rongeurs sur les ossatures pour protéger la lame d'air et assurer la ventilation
- Avant de fixer les clins il est recommandé de les pré-percer (obligatoire dans les angles)
- Repeindre toutes les tranches exposées et les parties de clins recoupées avec deux couches de peinture
- Repeindre les fixations visibles et les sceller avec de la peinture

■ Pose horizontale :

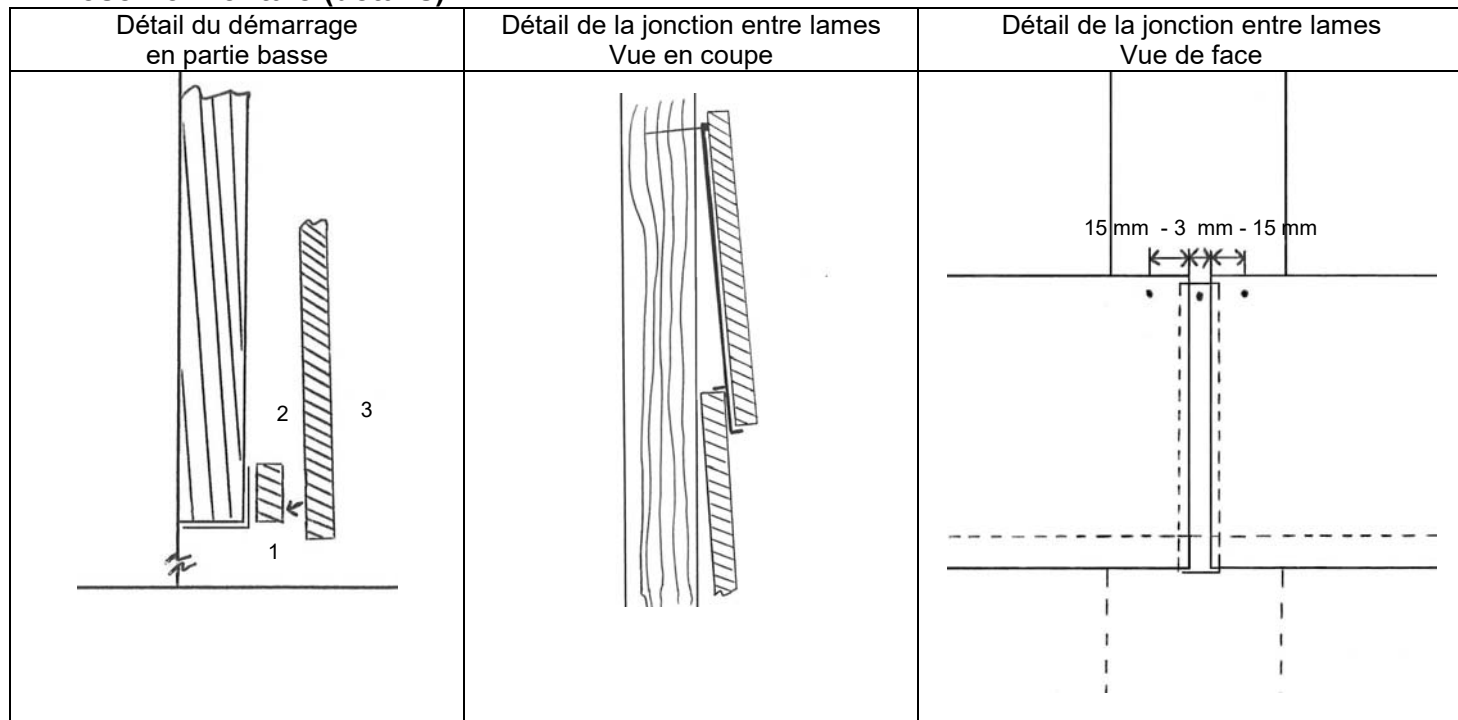
- Pour compenser l'inclinaison du 1^{er} clin prévoir une cale d'inclinaison (pose horizontale uniquement), Vérifier sa planéité à l'aide d'un niveau sur l'ensemble des façades à réaliser
- La jonction entre deux lames se fait toujours sur un tasseau, à l'aide d'un joint métal en laissant un jeu de 3 mm entre les deux lames



1)	Pose des accessoires d'angles ou d'arrêts sur revêtements	6)	Pose du deuxième clin en laissant 3 mm de jeu entre les deux clins
2)	Pose de la grille anti rongeurs	7)	Pose du premier clin de la rangée supérieure avec 30 mm de recouvrement sur les clins inférieurs
3)	Pose de la cale d'inclinaison	8)	Pose du joint métallique, décalés par rapport à ceux de la première rangée
4)	Pose du premier clin en démarrant en bas au niveau d'un profilé d'angle (Toujours laisser 8 mm de jeu entre le fond d'un profilé et le bout de la lame de bardage)	9)	Pose des clins suivants de la deuxième rangée
5)	Pose du joint métallique	10)	Pose des clins des rangées suivantes

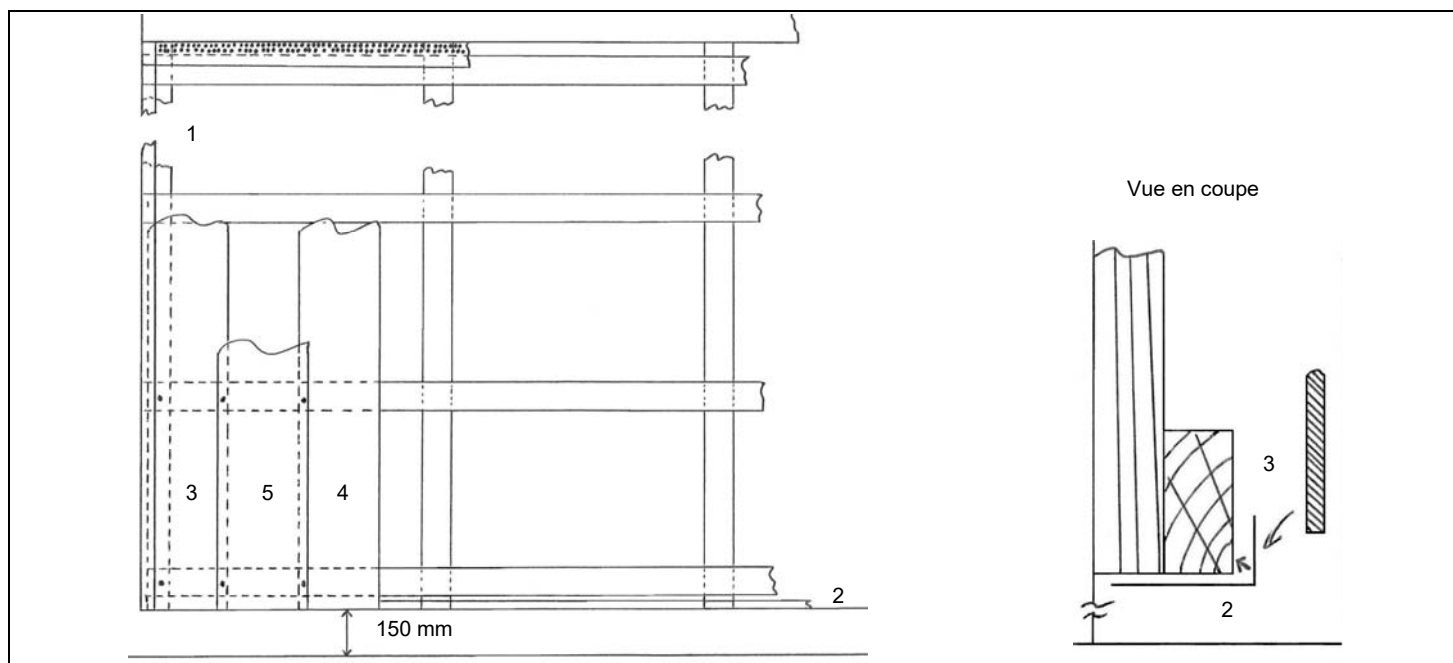
- N'oubliez pas de poser la grille de ventilation haute avant la pose du dernier clin. Profil H13 en partie courante et profil H22 pour les pignons.

■ Pose horizontale (détails) :



1)	Pose de la grille anti rongeurs
2)	Pose de la cale d'inclinaison
3)	Pose du premier clin en démarrant au niveau d'un profil d'angle

■ Pose verticale sur ossature double réseau avec fractionnement



1)	Pose des accessoires		<i>(Toujours laisser 8 mm de jeu entre le fond d'un profilé et le bout de la lame de bardage)</i>
2)	Pose de la grille anti rongeurs	4)	Pose du deuxième clin décalé de 150 mm du premier
3)	Pose du premier clin en démarrant en bas au niveau d'un profil d'angle	5)	Pose du troisième clin sur les deux premiers avec 30 mm de recouvrement de chaque côté.

- La jonction entre deux lames se fait toujours sur un tasseau, en réalisant un fractionnement complet du bardage avec un larmier de 20 et en laissant un espace de 6 mm entre le bas du clin supérieur et le larmier pour permettre la formation de la goutte d'eau.
- N'oubliez pas de poser la grille de ventilation haute avant la pose du dernier clin. Profil H22 pour la pose verticale.

■ Comment utiliser la peinture de retouche Duracolor® ?

Les peintures de retouche Duracolor® sont destinées à effectuer uniquement des retouches de petites dimensions (inférieures à 15 mm), à repeindre les tranches exposées et les parties de clins recoupées ainsi que les fixations.

Le bardage Duracolor® doit être inspecté après installation afin de constater la présence éventuelle de chocs ou d'égratignures mineures suite à la manipulation du poseur.

Si des retouches s'avèrent nécessaires, nous préconisons la méthode détaillée ci-dessous afin de garantir à votre façade un vieillissement uniforme et harmonieux.

- S'assurer que la surface à traiter soit parfaitement sèche.
Pour de meilleurs résultats, la température extérieure doit être supérieure à 10°C pendant 24H.
- Imbiber de peinture de retouche la pointe d'un petit tampon (coton-tige par exemple). Ne pas utiliser de pinceau ou de brosse.
- Appliquer la peinture de retouche aux endroits affectés.
- Laisser la retouche sécher une heure environ.
- S'assurer que le défaut est bien corrigé après séchage, faire une deuxième application si nécessaire.

■ Entretien préventif

Le revêtement Duracolor® se nettoie facilement avec de l'eau et un détergent non abrasif. Un entretien annuel est préconisé. En cas de surfaces fortement salies, utiliser un jet d'eau à la pression du réseau inférieure à 3 bars. Ne jamais utiliser d'appareil de lavage haute pression risquant de faire pénétrer de l'eau sous le bardage et détériorer le film de peinture. En cas d'apparition de mousse sur la façade, utiliser un produit anti-mousse non agressif. Ne jamais utiliser de solution à base d'eau de Javel. Après tout nettoyage, bien rincer à l'eau claire.

En hiver, veiller à ce que les ouvertures de ventilation, en particulier en partie basse ne soient pas obstruées par la neige. Dans ce cas, évacuer la neige en prenant soin de ne pas endommager le bardage.

■ Entretien curatif

Comme pour tout revêtement il est nécessaire de procéder à un contrôle du bardage Duracolor, par exemple une fois par an, et d'effectuer à temps d'éventuelles corrections, même minimes.



Retrouvez toute notre gamme de produits et documentations www.scb-exteriorsdesign.com